

# RAPPORT GENERAL ANNUEL 2021



<b>1</b>	<b>SIGLES ET ABREVIATIONS</b> .....	<b>3</b>
<b>2</b>	<b>PHOTOGRAPHIE DE L'ASSOCIATION</b> .....	<b>4</b>
<b>3</b>	<b>ETAT DE MISE EN ŒUVRE DES PROJETS</b> .....	<b>6</b>
3.1	LE PROJET INCUBATEUR D'ENTREPRISE AU COMPLEXE ZODO.....	6
3.2	LE PROGRAMME MULTI-ACTEURS (PMA II) .....	8
3.3	LES BIBLIOTHEQUES AMBULANTES .....	10
3.4	LE COMPLEXE EDUCATIF ZODO.....	11
3.5	LE PROJET D'APPUI AUX ELEVES DEPLACES INTERNES .....	14
3.6	LE PROJET SERVIETTES HYGIENIQUES LAVABLES.....	15
3.7	LE PROJET D'INFRASTRUCTURE MRC HOLLANDE .....	15
3.8	PARRAINAGE SCOLAIRE ET UNIVERSITAIRE.....	16
3.9	LE PROJET GIVING FOR CHANGE.....	17
3.10	LES ACTIVITES D'APPUI A LA DECENTRALISATION .....	17
3.11	APPUI INSTITUTIONNEL DU WOL A LA COORDINATION DE DSF : .....	18
3.12	LA VISITE DE LA PRESIDENTE DU WOL AU BURKINA : .....	18
3.13	LES ACTIVITES REALISEES DANS LE CADRE DU RESEAUTAGE .....	18
<b>4</b>	<b>ANALYSE DE LA MISE EN OEUVRE</b> .....	<b>20</b>
4.1	L'ANALYSE SWOT .....	21
4.2	RESULTATS ET TENDANCES.....	23
<b>5</b>	<b>L'ASSOCIATION DÉVELOPPEMENT SANS FRONTIÈRE (DSF)</b> .....	<b>24</b>
5.1	VIE ASSOCIATIVE .....	25
5.2	GESTION ET DIRECTION .....	26
5.3	COMMUNICATION .....	26
5.4	COLLABORATION AVEC LES PARTENAIRES.....	27
<b>6</b>	<b>RAPPORT FINANCIER 2021</b> .....	<b>28</b>
6.1	LES CHIFFRES ANNUELS .....	29
6.2	BIENS MOBILIERS ET IMMOBILIERS DE L'ASSOCIATION .....	30
<b>7</b>	<b>CONCLUSION</b> .....	<b>30</b>
<b>8</b>	<b>PLANNING INDICATIF 2022</b> .....	<b>31</b>
8.1	COMPOSANTES DU PROGRAMME:.....	31
8.2	BUT : EDUCATION /FORMATION DE QUALITE POUR LE DEVELOPPEMENT.....	31
8.3	LES ACTIONS CLES.....	32
8.4	JUSTIFICATION ET CONTEXTE:.....	32
8.5	LES RESULTATS ATTENDUS .....	33
8.6	PLAN DE FINANCEMENT: .....	34

## 1 SIGLES ET ABBREVIATIONS

Liste complète des sigles et abréviations utilisés dans ce rapport muni d'une courte explication.

ABF :	Association Burkinabè de Fundraising
AGR :	Activité Génératrice de Revenus
APFR :	Attestations de Possession Foncière Rurale
ASP :	Agro-Sylvo-Pastoral
BAC :	Baccalauréat
BEPC :	Brevet d'Etude du Premier Cycle
BQP :	Brevet de Qualification Professionnelle
CA :	Conseil d'Administration
CAD :	Coopération Autrichienne pour le Développement
CCEB :	Cadre de Concertation des associations et ONG actives en Education de Base
CE :	Cours Elémentaire
CEB :	Circonscription d'Education de Base
CEFIAM :	Centre Féminin d'Initiation et d'Apprentissage aux Métiers
CEP :	Certificat d'Etude Primaire
CM :	Cours Moyen
CO :	Comité d'Orientation
COGES :	Comités de Gestion
COP :	comité de pratiques
CP :	Cours Préparatoire
CQP :	Certificat de Qualification Professionnelle
DEPAC :	Décentralisation et à la Participation Citoyenne
DIRO :	Développement Institutionnel et Renforcement Organisationnel
DGCOOP :	Direction Générale de la Coopération
DSF :	Développement Sans Frontière
EDI :	Elèves Déplacés Internes
EDUCO :	ONG globale de coopération pour le développement et d'action humanitaire en faveur des enfants pour la défense de leurs droits, spécifiquement le droit à une éducation de qualité
ENEP :	Ecole Nationale des Enseignants du Primaire
ENSP :	Ecole Nationale de Santé Primaire
FIDA :	Fonds International de Développement Agricole
LC :	Laboratoire Citoyenneté
MATS :	Ministère de l'Administration Territoriale et de la Sécurité
MENAPLN :	Ministère de l'Education Nationale de l'Alphabétisation et de la promotion des Langues Nationales
MERSS :	Ministère de l'enseignement secondaire et de la recherche scientifique
ONG :	Organisation Non Gouvernementale
OSC :	Organisation de la Société Civile
PDRD :	Programme de Développement Rural Durable
PICOFA :	Programme d'Investissement Communautaire en Fertilité Agricole
PMA BF :	Programme Multi Acteurs Burkina
PNDES :	Programme national de développement économique et social
PNSR :	Programme National du Secteur Rural
ROA/ETFP :	Réseau des Organisation Actives en Enseignement Technique et Formation Professionnelle.
SCADD :	Stratégie de Croissance Accélérée et de Développement Durable
SHL :	Serviette Hygiénique Lavable
SPONG :	Secrétariat Permanent des ONG
UNCDF :	UN Capital Development Fund / Organisation des nations unies
UNEEPL :	Union Nationale des Établissements d'Enseignement Privés Laïc
WOL :	Foundation Werkgroep Ontwikkelingssamenwerking Limmen (Partenaire financier)

## 2 PHOTOGRAPHIE DE L'ASSOCIATION

Nom	<i>Développement Sans Frontière (DSF)</i>
Adresse postale	<i>BP 152, Ouahigouya, Burkina Faso</i>
Téléphone	<i>00226 24 55 43 46 (Bureau) 00226 70 25 51 84 (GSM)</i>
E-mail	<i>assodsf@fasonet.bf</i>
Contact	<i>Mr. Salifou SODRE</i>
Site-web	<i>www.dsfburkina.org</i>
Facebook	<i>Complexe ZODOO ; Développement sans frontière ; groupe Zoodo news ; Complexe éducatif Zoodo.</i>
Année de création	<i>1995</i>
Date de reconnaissance	<i>12-12-1997</i>
Loi 064/CNT-	<i>N* N00000 254901 du 20 Septembre 2017 nouvelles références</i>
Statut juridique	<i>Association Représentant de l'ONG WOL/ Pays Bas</i>
Références	<i>97-040-MATS-HC-SG-YTG-DAAP ONG enregistrement: 011-051/MATDS/SG/DGLPAP/DOASOC 2012-000963/MATDS/SG/DGLPAP/DAOSOC</i>
Données Bancaires	<b>BF 023 06056 00605480570 02 BICIAB</b> <b>BF 083 00004 170034620003 06 ECOBANK</b>
Objectifs	<i>Améliorer les conditions de vie des hommes, des femmes et des jeunes pour un développement humain durable.</i>
Vision	<i>Construction d'un monde juste et d'équité sociale où il fait bon vivre pour toutes et tous</i>
Mission	<i>Concevoir, rechercher des financements et exécuter des projets et programmes pour la réalisation de nos objectifs de développement.</i>
Projets et programmes 2021	<ul style="list-style-type: none"> <li>• <i>Le Complexe Educatif Zoodo</i></li> <li>• <i>Le projet incubateur d'entreprise et modernisations des ateliers au Complexe Educatif Zoodo</i></li> <li>• <i>Le projet d'infrastructures scolaires</i></li> <li>• <i>Le programme multi acteurs (PMA)</i></li> <li>• <i>Les bibliothèques ambulantes</i></li> <li>• <i>Le projet d'appui aux élèves déplacés internes</i></li> <li>• <i>Le projet serviettes hygiéniques lavables</i></li> <li>• <i>Le parrainage scolaire et universitaire</i></li> <li>• <i>Le projet Giving for Change</i></li> </ul>

Partenaires  
développement  
professionnel et  
collaboration et  
cofinancement

- *Fondation WOL Pays Bas et ses partenaires locaux*
- *Neertamba / Union européenne*
- *Wilde Ganzen Pays Bas*
- *ABF*
- *Communes de Tangaye, Thiou, Ouahigouya, Zogoré, Titao, Bahn, Ouindigui*
- *CCEB-BF / Réseau en éducation*
- *Laboratoire Citoyenneté*
- *UNEPL*
- *Ministère de l'Education Nationale de l'Alphabétisation et de la promotion des Langues Nationale (MENAPLN)*
- *Ministère de la recherche, des Enseignements Secondaire et Supérieur (MERSS)*
- *Ministère de la Jeunesse, et de l'entreprenariat des jeunes professionnelle / MJFIP*
- *Ministère de l'économie et des finances*
- *Réseau des acteurs de la formation professionnelle/ ROA/FP*
- *Membres du PMA/Burkina et la coopération autrichienne.*
- *Cadre de concertation régionale de la région du Nord*
- *Cadre de concertation provinciale du Yatenga*

Résultat de la  
collecte des  
fonds 2021

**187 671 189 francs CFA**



*L'assemblée générale de l'association DSF*

### 3 ETAT DE MISE EN ŒUVRE DES PROJETS

Avant tout commentaire sur la mise en œuvre des actions de 2021, un rappel de la vision et de la mission de l'association Développement Sans Frontière s'impose. C'est une structure de droit Burkinabè qui participe au développement du Burkina Faso et dont la vision et la mission sont :

- **La vision** de DSF est la construction d'un monde meilleur débarrassé de l'analphabétisme et de l'ignorance, où il fait bon vivre pour tous. C'est l'éducation, la formation des hommes, des femmes, des enfants à tous les niveaux afin qu'ils améliorent leurs conditions de vie à travers un processus réel de développement.
- **La mission** de DSF tient compte du rôle clé de l'éducation dans le développement socio-économique, du développement des compétences individuelles et collectives et de l'intérêt spécifique de la plupart de ses membres dans le domaine de l'éducation formelle et non formelle et pour la promotion des droits humains.

C'est la mise en œuvre d'actions concertées pour la scolarisation du plus grand nombre, la professionnalisation et l'expérimentation d'approches nouvelles qui impliqueraient au mieux les communautés dans la vie de l'école, aux besoins réels du milieu. Tout cela en partenariat avec les structures du système éducatif actuel afin que les produits qui sortiront de l'école et des institutions de formation puissent s'intégrer harmonieusement dans leur société pour propulser le développement.

L'année 2021 a été une année difficile pour la mise en œuvre des projets et programme dans notre pays, au regard du contexte sécuritaire et sanitaire qui n'a fait que se dégrader.

Cependant, l'association DSF s'est battue pour réaliser de nombreuses actions au profit de ses bénéficiaires dans la région du nord. Durant la période les projets et programmes suivants ont été mis en œuvre :

#### 3.1 LE PROJET INCUBATEUR D'ENTREPRISE AU COMPLEXE ZODO

Ce projet s'inscrit dans la dynamique de la formation professionnelle des jeunes, en offrant une formation à la création et gestion d'entreprise aux sortants de centres de formation professionnelle ayant obtenu leur diplôme de Certificat de Qualification Professionnelle (CQP).

La formation dans l'incubateur dure une année scolaire avec un accompagnement pour passer l'examen du Brevet de Qualification Professionnelle (BQP) en optionnelle. A l'issue de la formation, les meilleurs élèves bénéficieront de l'appui pour l'installation de leurs ateliers/ activités ; c'est à dire des entreprises en bonne et due forme, répondant aux critères administratifs et techniques.

Le respect de cette condition de création d'entreprise avec tous les papiers administratifs favorise l'acquisition de crédit auprès des institutions de micro finances pour mieux développer ces entreprises.



*La réalisation du local de l'incubateur.*

Le projet initial dure trois ans et pour cette année 2021, les activités mises en œuvre sont :

- ✓ **La réalisation du local de l'incubateur.** Cette activité a consisté à la modification du bâtiment du dispensaire qui n'a pas pleinement fonctionné. Avec l'agrandissement de ce local, la grande salle du dispensaire servira de bureau, de salle d'attente et de magasin. Le bâtiment est totalement achevé et les équipements sont en cours de disponibilisation.
- ✓ **Les équipements.** Pour l'opérationnalisation de l'incubateur, des mobiliers (chaises, tables, bureaux) sont confectionnés, toutes choses qui favorisent l'opérationnalisation du bâtiment.
- ✓ **Matériel informatique.** Du matériel informatique, ordinateur de bureau et ordinateurs portables, sont acquis en vue de faciliter le travail des acteurs.
- ✓ **La logistique.** Un moyen de déplacement a été acheté pour le directeur du centre & incubateur dans le cadre de sa fonction. C'est une moto dame qui a été achetée, car, les motos hommes sont retirées par les terroristes pour mener leurs actions.
- ✓ **Le personnel.** Le personnel de l'incubateur a été recruté et travaillera avec le coordonnateur pour la mise en œuvre des activités.
- ✓ **Les incubés.** Des communications et des rencontres d'information ont permis de recruter les jeunes sortants de centres de métiers pour l'animation de l'incubateur.
- ✓ **La cantine scolaire.** Avec l'incubateur, une cantine scolaire sera opérationnelle au Complexe Zoodo. Les vivres (riz, haricot, huile, sel) sont achetés et stockés au magasin. Les équipements (bassines, grands plats, louches à manches, les assiettes) sont acquis et disponibles. Des foyers à gaz de grandes performances pour les grandes cuisines ont été achetés et sont installés à la cuisine du complexe. La cantine commencera avec l'ouverture de l'incubateur.
- ✓ **Les équipements des ateliers :**
  - **Coupe couture :** Pour cette section, des machines de broderie ont été achetées au nombre de cinq (05) et cinq machines à coudre. Aussi, 10 cadres

en fer ont été confectionnés comme supports pour les machines venues des Pays-Bas

- **Electricité bâtiment** : des panneaux d'exercices ont été fabriqués pour les travaux pratiques des élèves. Ils sont au nombre de 10.
- **La gestion du projet** : Avec le recrutement du personnel et l'appui du coordonnateur, la gestion opérationnelle du projet incubateur est en cours avec la réalisation du local, la mise en place des équipements, des dépliants d'information et autres.



Machines de broderie.



Panneaux d'exercices

### 3.2 LE PROGRAMME MULTI-ACTEURS (PMA II)

Le Programme Multi Acteurs d'appui à l'entrepreneuriat Agro-Sylvo-Pastoral des jeunes garçons et jeunes filles dans les régions de la Boucle du Mouhoun, de l'Est, du Centre Sud, et de la Nord phase II est une initiative du (CCEB-BF) financée par la Coopération Autrichienne pour le Développement (CAD).

Il est prévu pour durer 3 ans (Janv.-2021-Déc-2023) avec DSF qui assure sa mise en œuvre dans la région du Nord.

Il s'agira d'améliorer à travers ce programme, l'accès de 288 Femmes et 82 Hommes à des emplois décents en Agro-Sylvo-Pastoral dans la Région du Nord en renforçant :

- Les capacités techniques (compétences professionnelles), opérationnelles, financières et matérielles de 288 femmes
- Les capacités institutionnelles, organisationnelles et matérielles de six (6) coopératives.

En termes de réalisations pour la première année de mise en œuvre du programme qui prend en compte la contribution de DSF et des bénéficiaires **pour sept millions cinq cent six mille huit cent trente-cinq : (7506 835) francs CFA** et dont la valeur globale est de **cinquante-trois millions neuf cent soixante-six mille six cents vingt-cinq (53 966 625) francs CFA**, il faut retenir : **Deux cent trente-cinq (235) nouvelles bénéficiaires** ont été recrutées dans cinq communes de la province du Yatenga à savoir : Tangaye, Zogoré, Thiou, Ouhigouya et Kalsaka.



Pour cette activité, deux actions ont été déroulées afin de faciliter sa réalisation. Il s'agit de :

- La tournée d'information sur le programme auprès des autorités et des responsables des services techniques ;
- La rencontre d'appropriation du programme qui s'est tenue le 11 mars 2021 et qui a réuni les différents partenaires de mise en œuvre du programme dans la région.

Ces deux activités réalisées en amont ont permis de lancer les travaux du comité de sélection des nouvelles bénéficiaires mis en place. Le processus de sélection des nouvelles bénéficiaires a été marqué par les actions suivantes :

La rencontre d'harmonisation des points de vue sur les outils et le processus lui-même, la réception des inscriptions, la phase de présélection, la phase d'enquêtes terrains, la phase de sélection.

A l'issue de toutes ces étapes, le nombre de bénéficiaires retenus par commune se présente comme suit.

Communes	Bénéficiaires		Total
	Hommes	Femmes	
Ouahigouya	19	78	97
Zogoré	26	68	94
Tangaye	25	43	68
Thiou	21	21	42
Kalsaka		69	69
<b>TOTAL</b>			<b>370</b>

Les différentes formations réalisées au profit des bénéficiaires dans la région du Nord se sont déroulées de juillet à décembre 2021. Leur opérationnalisation s'est faite en deux phases :

- Une première qui a porté sur la formation de 30 responsables des coopératives sur l'approche Aflatoun (éducation sociale et financière des jeunes) : éducation financière, employabilité et entrepreneuriat, une séance de sensibilisation des responsables des coopératives sur les opportunités de financements auprès des Fonds Etatiques et des IMF de la place, une séance de sensibilisation sur les Attestations de Possession Foncière Rurale (APFR) et la formation de 30 membres des coopératives en gestion de crédit (septembre 2021).
- La deuxième phase a concerné la mise en œuvre du plan de formation élaboré par le CCEB au profit des bénéficiaires.

Neuf (09) sessions de formation ont été réalisées au profit des 370 bénéficiaires (317 Femmes et 53 Hommes) du PMA de la région du Nord.

Toutes ces formations ont été assurées par les représentants des services techniques avec lesquelles DSF a signé des conventions de partenariat dans le cadre de la mise en œuvre du PMA II.

Dans l'ensemble, toutes les sessions se sont bien déroulées avec une excellente participation des bénéficiaires et un taux d'exécution de 100%.

En plus de toutes ces actions, à travers le DIRO, des appuis en matériels et équipements ont été apportés aux six (06) coopératives pour la production /

transformation (8,5 Tonnes d'engrais NPK, 188 boîtes de semences d'oignon, 39 litres de produits phytosanitaires homologués, 356 mangeoires et abreuvoirs poules, 89 sacs d'aliments volaille, une couveuse, 174 mangeoires et abreuvoirs bétails, 87 bâches, 425 sacs triples fonds, 01 séchoir, 02 fûts, 05 seaux, 05 bassines, 02 marmites, 17 sacs d'arachides, maïs et niébé. Six micro-projets de femmes vulnérables bénéficiaires du projet ont été financés pour un coût global de six(06) millions de francs CFA. Le projet s'inscrit dans la dynamique de lutte contre la pauvreté dans la région du Nord.



PMA



Remise de matériel

### 3.3 LES BIBLIOTHEQUES AMBULANTES

L'Association Développement Sans Frontière (DSF) a été recrutée depuis trois (03) ans par la Chambre Régionale d'Agriculture du Nord comme Opérateur de mise en œuvre des activités de renforcement des acquis de l'alphabétisation et la lutte contre l'analphabétisme de retour au Yatenga et au Loroum.

Cette activité s'inscrit dans la mise en œuvre du Projet de gestion participative des ressources naturelles et de développement rural au Nord, Centre-Nord et Est, dit Projet « Neer-Tamba » qui est cofinancé par le Fonds International de Développement Agricole (FIDA) et le Gouvernement du Burkina Faso.

Celui-ci tire son fondement du cadre de programmation financière des projets du FIDA et est en cohérence avec la Stratégie de Croissance Accélérée et de Développement Durable (SCADD) et le Programme National du Secteur Rural (PNSR). Il est bâti sur les acquis du Programme de Développement Rural Durable (PDRD) et du Programme d'Investissement Communautaire en Fertilité Agricole (PICOFA).

L'objectif global du Projet est l'amélioration des conditions de vie et des revenus des populations rurales les plus défavorisées.

Son objectif spécifique est d'appuyer les populations cibles à construire et renforcer leur autonomie et leur capacité à jouer un rôle moteur croissant, pleinement reconnu par les autres acteurs, dans la construction d'un tissu économique et social durable.

Pour l'année 2021, la somme de deux millions quatre cents mille (2 400 000) francs CFA a été investie pour le fonctionnement des deux biblio motos (Yatenga et Loroum). Les objectifs suivants ont été atteints à la fin de l'année :

Provinces	Nombre de Villages	Nombre de documents empruntés	Nombre de Documents empruntés (kiosques/Siège)	Nombre de documents vendus	Ressources mobilisées	Ressources dépensées
Loroum	9	246	52	0	24 600	0
Yatenga	21	346	32	0	34 600	0
Total ADSF	30	592	84	0	59 200	0

En termes de difficultés rencontrées, il faut noter que la mise en œuvre des activités est rendue difficile dans certaines zones en raison de l'insécurité et que l'acquisition des ouvrages sur le marché est difficile entravant ainsi la vente des livrets comme le souhaitent les lecteurs.

Les activités des biblio-moto ont eu un impact sur la vie et les activités de production des lecteurs :

- Connaissances en alphabétisation améliorées (lecture, grammaire et orthographe)
- Qualité de vie améliorées à travers la lecture de documents sur la santé, les droits, le civisme
- Production améliorée en agriculture, élevage à travers les connaissances supplémentaires acquises par la lecture
- Au regard de cet apport considérable des biblio-moto dans l'amélioration des conditions de vie des populations, tous les acteurs doivent travailler à leur pérennisation.



### 3.4 LE COMPLEXE EDUCATIF ZODOO

#### 3.4.1 L'école primaire :



L'école primaire compte six classes et fonctionne avec **un effectif de 408** en 2020 -2021 et **435** pour 2021-2022. Cette année les garçons sont au nombre de 233 et les filles 202.

Le travail scolaire dans l'ensemble est satisfaisant avec un taux de promotion de plus de 90%. Le taux de réussite au certificat d'étude primaire est de **58,82%**. Le complexe Zoodo est classé 13<sup>ème</sup> sur 38 écoles dans la CEB. Un Directeur

déchargé et 6 enseignants assurent le fonctionnement de l'école.

### Résultats des trois dernières années

Année	CEP
2018-2019	92,45%
2019-2020	63,76 %
2020-2021	58,82 %

### 3.4.2 Le secondaire :

L'année scolaire 2020-2021 a vu l'ouverture de 11 salles de classe avec un effectif de 414 élèves dont 206 filles. Pour cette rentrée 2021-2022. L'effectif est de 349 dont les taux de promotion dans les classes varient de 16% en terminal 97% en 6<sup>ème</sup> et 100% en seconde. Le niveau de recrutement 2021-2022 reste faible.

### Résultats des trois dernières années

Année Scolaire	BEPC	BAC
2018-2019	33,68	17,33
2019-2020	33,33%	26,29%
2020-2021	27,21%	31,91%

### 3.4.3 Le centre des métiers :

Le centre des métiers fonctionne avec 4 sections : la coupe couture, la construction métallique, la mécanique auto et l'électricité bâtiment. L'effectif global à la rentrée 2020-2021 était de 358 apprenants. Pour cette année 2021-2022 l'effectif est de 456 apprenants dont 293 filles. 135 candidats ont été présenté au CQP, mais 117 ont composé avec un taux de réussite de 94,87%.

La section mécanique cyclomoteur n'a pas eu assez de nouveaux apprenants pour cette année scolaire 2021-2022, ce qui a motivé sa fermeture.



Apprenants en auto-électricité



Apprenants en soudure



Apprenants en mécanique



Apprenants en électricité bâtiment



Apprenants coupe couture



Apprenants coupe couture

### Résultats des Examens du CQP 2021

Filières	Candidats	Candidats ayant composés	Candidats admis	Echec	Pourcentage
Mécanique automobile	15	11	09	02	81,81 %
Mécanique cyclomoteur	08	07	07	00	100%
Coupe couture	81	72	68	04	94,44 %
Construction métallique	26	23	23	00	100 %
Electricité bâtiment	05	04	04	00	100 %
<b>Total</b>	<b>135</b>	<b>117</b>	<b>111</b>	<b>06</b>	<b>94 ,87%</b>
<b>Pourcentage du centre</b>					<b>94 ,87 %</b>

### Résultats scolaires des trois (03) dernières années

ANNEE	CQP	BQP
2018-2019	84,37%	100%
2019-2020	88,15%	100%
2020-2021	94,87 %	100%

Pour la rentrée scolaire 2021-2022, les filières fonctionnelles se présentent comme suit :

- La coupe couture avec 4 classes « trois classes de 1<sup>ère</sup> année et une classe de la 2<sup>ème</sup> année

- La mécanique auto, électricité avec 2 niveaux 1<sup>ère</sup> année et 2<sup>ème</sup> année
- La construction métallique avec deux niveaux ,1<sup>ère</sup> année et 2<sup>ème</sup> année
- L'électricité bâtiment avec deux niveaux 1<sup>ers</sup> et 2<sup>ème</sup> année

L'année académique et formative étant située entre deux années calendaires, les effectifs sont passés de 358 apprenants à la rentrée scolaire 2020-2021 à 456 apprenants pour 2021-2022.

#### **3.4.4 Le jardin scolaire :**

Le jardin, toujours entretenu par les élèves, continue de remplir ses doubles fonctions à savoir pédagogique et nutritionnelle.

### **3.5 LE PROJET D'APPUI AUX ELEVES DEPLACES INTERNES**

La situation sécuritaire dans la région du Nord a amené plus d'écoles et de lycées à être fermés, entraînant ainsi le déplacement d'élèves dans les villes. C'est dans le cadre de la manifestation de la solidarité pour ces élèves déplacés internes à Ouahigouya que cette activité a été initiée afin de faciliter la réinscription de ces élèves dans les écoles, apporter un réconfort avec des fournitures, de l'habillement et de l'alimentation. Cent (100) élèves soit 56 garçons et 44 filles au Complexe Zodo dont 09 autres élèves de la ville ont été pris en charge par le projet. Cette activité, placée sous la Direction de l'action sociale a été grandement appréciée par les parents et tuteurs des élèves. Les bénéficiaires viennent des villages de Titao, Tangaye, Thiou, Kain, Bahn qui sont des localités victimes du terrorisme. Cette solidarité en faveur des élèves déplacés n'est qu'une goutte d'eau dans la marre au regard de l'ampleur du problème dans la région du nord.

L'éducation qui est en crise, est importante et reste la priorité dans toutes les actions humanitaires, car, c'est par elle que l'on pense les plaies, guérie les maux sociaux. Face à cette situation, il faut trouver des solutions d'urgence si nous voulons éviter le pire et permettre à cette génération d'espérer un lendemain meilleur au Faso.



### 3.6 LE PROJET SERVIETTES HYGIENIQUES LAVABLES

Le projet de confection des serviettes hygiéniques a été intégré dans la dynamique des ateliers de coupe couture, toutes choses qui permettent de continuer à fabriquer les serviettes hygiéniques pour les élèves des lycées et collèges. La Fondation WOL continue l'approvisionnement avec le tissu spécifique afin de faire un travail de qualité. L'atelier de coupe couture a même satisfait à une commande d'une ONG pour les femmes en milieu rural dans la province du Passoré.



### 3.7 LE PROJET D'INFRASTRUCTURE MRC HOLLANDE

Par l'entremise de la Fondation WOL des pays Bas DSF bénéficie des financements de la Fondation MRC- Hollande pour réaliser des infrastructures éducatives et sanitaires dans notre région. Conformément à notre plan d'action 2021, les réalisations sont entre autres :

#### 3.7.1 Réalisation de deux (02) salles de classes

Avec le financement de la fondation MRC-Hollande à travers la Fondation WOL, il a été réalisé deux (02) salles de classe pour abriter les ateliers de la coupe couture au complexe Zoodo. Le bâtiment a été réalisé dans les normes avec un suivi technique qui garantissant la qualité de l'ouvrage. Ce sont des salles plafonnées au PVC et carrelées pour éviter les termites. Toutes les salles ont été équipées de tables bancs, de meubles de rangement et bureaux pour les moniteurs. Ces deux nouvelles salles accueillent respectivement des effectifs de 74 et 76 apprenants pour cette rentrée scolaire 2021-2022.



*Les deux salles de classes*



*Les latrines*

### 3.7.2 Réalisation de latrines

Pour améliorer les conditions de vie dans le centre des métiers, des latrines de 4 postes ont été réalisées pour le personnel (Hommes et Femmes). C'est avec une grande satisfaction que le personnel a accueilli ces nouvelles infrastructures de qualité.

### 3.7.3 Réalisation du hangar pour les travaux en électricité bâtiment

Au regard des effectifs assez élevés pour l'atelier d'électricité bâtiment, il a été réalisé avec l'appui technique de l'atelier de construction métallique, un hangar de plus de 40 m<sup>2</sup> pour les travaux pratiques. Cet espace d'apprentissage est fonctionnel avec l'installation de panneaux pédagogiques en électricité bâtiment.

## 3.8 PARRAINAGE SCOLAIRE ET UNIVERSITAIRE



Au cours de l'année scolaire et académique 2020-2021, le projet de parrainage a eu à accompagner 39 bénéficiaires dans la prise en charge des éléments suivants : scolarité, tenues scolaires, fournitures, vélos, cantine, suivi de l'assiduité et des résultats à l'école. Pour la rentrée scolaire 2021-2022, le parrainage prend en compte 36 élèves et étudiants.

Pour ce qui concerne les résultats, ils sont satisfaisants dans leur ensemble.

#### Effectif des élèves et étudiants parrainés des 3 dernières années

	2019 -2020	2020-2021	2021-2022
ENEP/ENSP	02	01	01
Santé animale		02	02
Installation	05	09	06
Université	08	04	04
Master		04	04
Formation professionnelle	19	14	15
Collège et Lycée	07	05	04
<b>Total</b>	<b>41</b>	<b>39</b>	<b>36</b>



### 3.9 LE PROJET GIVING FOR CHANGE

Le Lancement du programme Giving for change (Donner pour le développement endogène) a été fait au niveau régional avec l'implication de tous les membres de la COP, la participation des autorités administratives, politiques, coutumières, religieuses, des services techniques de la région du nord et du DG de ABF et coordonnateur national du projet Giving for change.



Lancement des activités du programme Giving for change/ Nord

### 3.10 LES ACTIVITES D'APPUI A LA DECENTRALISATION

Depuis l'année 2010, l'association Développement Sans Frontière en partenariat avec le Laboratoire Citoyenneté mène des actions diverses pour améliorer l'enracinement de la démocratie, la bonne gouvernance au niveau local et favoriser la participation citoyenne. Ces actions se sont déclinées en différents programmes dont le programme d'appui à la Décentralisation et à la Participation Citoyenne phase 2 (DEPAC 2)

Le programme DEPAC a pour finalité de rendre les communes et les régions capables de fournir de meilleurs services publics, améliorant la qualité de vie des hommes et des femmes et facilitant les activités économiques.

Dans le cadre de ce partenariat, l'action de DSF a porté essentiellement sur la systématisation de la concertation afin de favoriser la participation des citoyens/citoyennes aux processus locaux de décision, de planification et le renforcement des dynamiques de contrôle citoyen et de redevabilité.

Pour ce faire, des actions et activités en lien avec la concertation et le réseautage ont été réalisées au bénéfice des acteurs du secteur de l'éducation dans la commune de Ouahigouya. Il s'est agi spécifiquement de : **la mise en place et l'organisation d'une cellule citoyenne de veille pour l'éducation et l'organisation de foras citoyens.**

### 3.11 APPUI INSTITUTIONNEL DU WOL A LA COORDINATION DE DSF :

La Fondation WOL des Pays-Bas, dans le cadre de sa collaboration avec DSF, apporte un appui institutionnel pour soutenir DSF dans la location du siège. Les appuis administratifs, les déplacements et les indemnités du personnel de bureau sont pris en compte. Cet appui varie entre 6 et 7 millions de francs par an. C'est une des conditions essentielles pour la mise en œuvre du plan d'action actuel. Avec cet appui institutionnel, DSF dispose d'un siège fonctionnel qui offre des commodités acceptables pour le travail d'organisation et de mise en œuvre des projets.

### 3.12 LA VISITE DE LA PRESIDENTE DU WOL AU BURKINA :

Malgré la COVID 19 et l'insécurité au Burkina Faso, la présidente, au nom du partenariat et de l'amitié, est venue au Burkina pour s'enquérir des réalités des projets de la fondation WOL. Elle y est restée pendant deux semaines. Pendant cette période elle a été accompagnée par deux journalistes venus pour connaître l'histoire des projets de DSF afin d'en faire une bonne restitution au niveau de l'opinion néerlandaise au Pays-Bas.



Cette visite a aussi galvanisé les membres et personnels de DSF qui commençaient à connaître le découragement avec la situation sécuritaire et sanitaire. La présidente, après deux semaines de visites terrain dans la ville de Ouahigouya, est rentrée au Pays Bas en nourrissant l'espoir d'un retour de la paix au Burkina.

### 3.13 LES ACTIVITES REALISEES DANS LE CADRE DU RESEAUTAGE

DSF est membre de plusieurs réseaux thématiques, à ce titre elle a participé à la mise en œuvre d'activités de réseautage :

#### 3.13.1 CCEB/BF

L'association Développement Sans frontière (DSF) est le relais Régional Nord du Cadre de Concertation des ONG et Associations actives en Education de Base (CCEB-BF). De ce fait, elle assure la coordination des actions du cadre dans la région du Nord.

Au cours de l'année 2021, les activités suivantes ont été réalisées :

- Rencontre du point focal du relais régional avec les quatre relais provinciaux à savoir le Loroum, le Passoré, le Yatenga et le Zoundama. Cette rencontre avait pour objet de discuter de la vie du réseau à travers les points suivants : La remobilisation des membres au niveau de chaque antenne provinciale / L'optimisation des

entrées des cotisations / La tenue régulière de rencontres de partage d'expériences.

- La participation des relais provinciaux aux formations initiées par le secrétariat Exécutif du CCEB : Formation sur l'éducation Sociale et financière ;
- La participation à l'Assemblée Générale du CCEB tenue à Ouagadougou.

### **3.13.2 Cluster éducation**

Dans le cadre de l'éducation en situation d'urgence, un Cluster est opérationnel dans la région du Nord. Celui-ci regroupe tous les acteurs institutionnels, les ONG et Associations Nationales et Internationales intervenants dans le domaine de l'éducation.

Ce cadre est mis en place pour analyser l'éducation en situation d'urgence dans la région du nord et apporter une réponse aux différents problèmes posés. La présidence du Cluster Nord est assurée par Direction Régionale de l'Education et la Coordination par l'ONG EDUCO.

DSF est membre de ce Cluster et a participé de ce fait à l'ensemble des activités de ce cadre à savoir :

- Les rencontres ordinaires et extraordinaires ;
- Les formations au profit des membres ;
- Les réponses apportées pour la prise en charge des Elèves Déplacés Internes (EDI).

### **3.13.3 ABF / Change the Game**

L'association est membre fondateur du réseau Change The Game et participe régulièrement aux sessions de renforcement de capacités en recherche de financement local, en planification d'évènementiel et structuration du réseau.

### **3.13.4 Autres réseautages**

Toujours dans les activités de réseautage, DSF a :

- Dans la cadre des activités du SPONG, participé aux rencontres et la collecte de données des ONG.
- Dans le cadre des activités du DGCOOP, participé à la rencontre ONG/Etat pour l'implication de la société civile au PNDES II. La rencontre d'information sur le processus de rapportage des ONG et la validation des accréditations.
- Au niveau régional et provincial, DSF participé aux rencontres des cadres de concertation des différents acteurs au développement. L'expérience de nos projets est partagée dans ces cadres pour plus de visibilité et d'encrage dans le développement de la région du nord.
- Pour faire valoir son droit de membre dans les différents réseau, DSF a payé ses cotisations au niveau du SPONG, du CCEB, ROA-ETFP, et participé activement aux assemblées générales des différents réseaux.



Participation du coordonnateur de DSF et la présidente de la Fondation WOL à la conférence du SPONG et DGCOOP.

#### 4 ANALYSE DE LA MISE EN OEUVRE

De la mise en œuvre des activités du plan d'action 2021, nous faisons l'analyse suivante :

☞ **De la planification** : L'exécution du plan d'actions 2021 a été marquée par la continuité de la maladie de la COVID 19 avec ses effets néfastes. Aussi, l'insécurité depuis six ans handicape les actions de développement. Cette situation a entraîné une modification des agendas et des stratégies de mise en œuvre de certaines activités dans la zone d'intervention. Cependant, la détermination et l'engagement des acteurs (coordination de DSF, Complexe Educatif Zodo et des acteurs terrain) ont été une force déterminante pour la réalisation des activités et la production des résultats. Vu que le plan d'action répond à des besoins, les actions ont pu être mises en œuvre, malgré le contexte de haut défi sanitaire et sécuritaire.

☞ **De l'accès à l'éducation et à la formation** : Les différents projets mis en œuvre au cours de l'année 2021 ont contribué à améliorer l'accès à l'éducation, la formation professionnelle, la santé et l'appui humanitaire. Les activités mises en œuvre sont entre autres :

- Les différentes unités du complexe éducatif Zodo mises à la disposition des communautés, accueillent un grand nombre d'enfants et de jeunes, filles comme garçons au primaire, au lycée et dans les différentes sections de formations aux métiers. Cet effort de DSF s'inscrit en droite ligne des politiques éducatives et de formation professionnelle développée par le gouvernement.
- Les activités de sensibilisation pour plus d'inscription des enfants à l'école et plus de jeunes dans le centre des métiers portent de plus en plus de fruits, en témoignent les données suivantes :

UNITES	Année scolaire 2019-2020			Année scolaire 2020-2021			Année scolaire 2021-2022
	G	F	T	G	F	T	T
Effectif de l'école primaire	123	144	267	230	178	408	435
Effectif du Lycée	265	213	478	214	210	424	349
Effectif du centre des métiers	95	187	282	131	227	358	456

- Le parrainage qui vise à offrir la chance aux enfants issus de familles démunies d'accéder au collège et aux études universitaires.
- La réalisation d'infrastructure et de mobiliers scolaires qui contribue à offrir plus d'opportunité de formation aux jeunes.
- L'appui humanitaire à 100 élèves déplacés internes victimes de l'insécurité.

☞ **De la qualité de l'éducation et à la formation** : Au niveau de la qualité, des efforts ont été également faits pour permettre aux élèves et apprenants de travailler dans de bonnes conditions qui améliorent leur rendement. Cela passe par la mise à

disposition de formateurs de qualité (instituteurs, professeurs, moniteurs). Ainsi toutes les unités disposent d'un personnel en nombre et en qualifié et engagé pour produire les résultats. Chaque année, DSF veille à assurer une formation de son personnel (recyclage). Les équipements et matériels didactiques nécessaires sont mis à la disposition du personnel d'encadrement, des élèves et des apprenants. Pour l'année scolaire 2021-2022, certains équipements sont insuffisants avec les inscriptions massives dans les unités de formation et le déplacement massif des populations vers les villes pour échapper aux affres du terrorisme. Malgré la situation difficile engendrée par la crise sanitaire et sécuritaire, les résultats sont bons au primaire et au centre des métiers. C'est au lycée que de grands efforts doivent d'avantage être fournis pour des résultats meilleurs.

☞ **De l'accès au marché de l'emploi** : Sur le plan de l'accès au marché de l'emploi, des apprenants et apprenantes en fin de formation dans le centre des métiers, nantis de leur CQP sont inscrits dans un incubateur pour faciliter l'accès à un emploi décent. Au cours de cette année 2021, **111** sortants ont été mis sur le marché de l'emploi, mais seulement 90 ont pu être insérés dans le monde du travail.

Situation des sortants employés ou installés à leur propre compte :

SORTANTS	METIER			
	Coupe couture	Mécanique auto	Mécanique 2 roues	Menuiserie métallique
Nombre de sortants employés dans des entreprises	<b>24</b>	<b>16</b>	<b>9</b>	<b>17</b>
Nombre de sortants installés à leur propre compte	<b>12</b>	<b>00</b>	<b>7</b>	<b>05</b>

#### 4.1 L'ANALYSE SWOT

Avec l'analyse SWOT du plan d'action 2021, des forces, des faiblesses ou contraintes, des opportunités et des menaces ont été identifiées.

##### ➤ **FORCES**

- Les projets mis en œuvre sont pertinents, répondent aux besoins des populations et participent au plan de développement de la région du nord ;
- La vision holistique des projets et programmes facilite leur arrimage avec les priorités de développement de la région ;
- La prise en compte de la jeunesse et des femmes ;
- La construction de partenariat avec tous les acteurs dans les différents domaines d'intervention ;
- Le renforcement des capacités du complexe éducatif Zoodo ;
- L'implication des bénéficiaires dans la mise en œuvre des activités terrain.
- L'existence d'un personnel contractuel pour la mise en œuvre des activités ;
- Le plan stratégique 2021-2025.

➤ **FAIBLESSES / CONTRAINTES**

- Le coût élevé de la formation professionnelle /matière d'œuvre ;
- Les limites du bénévolat dans la mise en œuvre des activités ;
- Le niveau de financement des projets très réduit ;
- L'arrivée massive des élèves déplacés internes dans les écoles ;

➤ **OPPORTUNITES / PERSPECTIVES**

- Les cadres de concertations provincial et régional sont des opportunités de communication pour le plan d'action ;
- La politique de décentralisation mise en œuvre dans les communes est une opportunité de synergie pour le développement local
- Les institutions de microfinance peuvent consolider les acquis.
- Le plan d'action 2021 de l'association Développement Sans Frontière (DSF) contribue à rendre les populations de la région du Nord plus résilients.

➤ **MENACE :**

- La situation d'insécurité grandissante est une forte menace pour le développement du Burkina ;
- Le désengagement de certains partenaires au regard de l'insécurité dans notre zone d'intervention ;
- L'instabilité politique ;
- La famine due à l'insuffisance pluviométrique et l'impossibilité d'exploiter les points d'eau en saison sèche du fait de l'insécurité.

Aussi, la structure de mise en œuvre et le plan d'action sont influencés par des facteurs sociaux économiques, politiques et autres :

☞ **Au niveau Politique** : DSF est un partenaire au développement dans la région du Nord ; de ce fait, elle participe à la construction d'une stabilité nationale avec la promotion de la démocratie et de la bonne gouvernance et facilite le droit au développement des populations.

☞ **Au niveau Economique** : DSF mobilise des ressources au niveau national et international pour le développement du pays. Les acteurs bénéficient des retombées économiques qui améliorent de leurs conditions de vie. DSF participe également au renforcement du tissu économique par la formation d'acteurs économiques et la promotion de création d'entreprises

☞ **Au niveau Sociale** : Le plan d'action 2021 prend en compte la mise en place de politiques sociales : éducation, santé et action sociale.

☞ **Au niveau Technologique** : DSF, à travers son plan d'action 2021 réalise des infrastructures scolaires équipées pour améliorer les conditions d'apprentissage dans les écoles. La salle multi médias et la bibliothèque participent au renforcement de la technologie dans l'éducation-formation et le renforcement de capacités des acteurs. La formation en informatique et internet au profit des élèves favorise l'esprit de compréhension des technologies.

- ☞ **Au niveau de la Légalité** : L'association s'est conformée à la nouvelle loi **CNT 064** sur la création et l'organisation des associations. Elle tient régulièrement ses rencontres statutaires pour informer ses membres et bénéficiaires sur les activités. La redevabilité est une règle d'or dans l'organisation. Des rapports périodiques sont produits pour permettre à tous d'être au même niveau d'information.
- ☞ **Au niveau Environnemental** : Les changements climatiques sont une réalité au Burkina d'où une sensibilisation pour un changement de mentalités des populations. Le plan d'action 2021 tient compte de cet aspect dans la mise en œuvre des activités agro-sylvo-pastorales qui occupent plus de 370 jeunes dans cinq communes de la province du Yatenga dans les domaines de la production, de la transformation et de la commercialisation des produits locaux. Dans l'utilisation des espaces, le principe agro écologique est vivement respecté et recommandé. Les projets mis en œuvre participent du renforcement de la résilience des populations.

## 4.2 RESULTATS ET TENDANCES

L'année 2021, a été très difficile en matière de collecte des fonds pour la réalisation des activités. La situation sanitaire mondiale n'a pas favorisé le financement des projets et aussi le contexte sécuritaire de notre pays ne motive pas les bailleurs de fonds pour un pays qui reste une zone rouge pour l'international. Mais malgré tout, les résultats atteints pour le plan d'action sont les suivants :

- Des salles de classes réalisées avec équipements
- Des latrines de 4 postes fonctionnelles
- Un local d'incubateur d'entreprise réalisé
- Un grand hangar de travaux pratiques réalisé
- Des vivres et matériels de cantine scolaire disponibles
- Un audit des comptes 2020 réalisé pour le projet de lutte contre le chômage des jeunes.
- Des équipements d'ateliers disponibles (machine de broderie, machine simple, des cadres de machines confectionnés, des panneaux d'exercices en électricité bâtiment...)
- 100 élèves déplacés internes appuyés
- 39 élèves inscrits pour l'incubateur/ Formation entrepreneuriat
- 370 entrepreneurs en agro sylvo pastorales renforcés
- 6 coopératives en agro sylvo pastorales opérationnelles



*Une reconnaissance officielle en honorant l'association DSF par une décoration nationale de « **chevalier de l'ordre du mérite burkinabè pour la formation professionnelle** » avec agrafe promoteur de la formation professionnelle au Burkina.*

En somme, les résultats obtenus avec l'engagement de tous les acteurs donnent une réelle satisfaction. L'année 2021 a aussi contribué à la réalisation de nos objectifs de développement malgré les conditions de mise en œuvre difficiles de nos activités avec l'insécurité dans les villages.

#### 4.2.1 Difficultés

Les difficultés qui ont marqué la réalisation de nos actions au cours de l'année sont :

- L'insécurité et ses effets pervers dans la région du nord
- La précarité de personnes déplacées internes
- L'afflux d'élèves déplacés internes
- Les difficultés de mobilité dans la zone d'intervention
- Les besoins éducatifs sont de plus en plus croissants avec l'inscription du pays dans une éducation en situation d'urgence ; ce qui rend très difficile l'atteinte des résultats planifiés.
- La restriction des espaces civiques et des libertés.

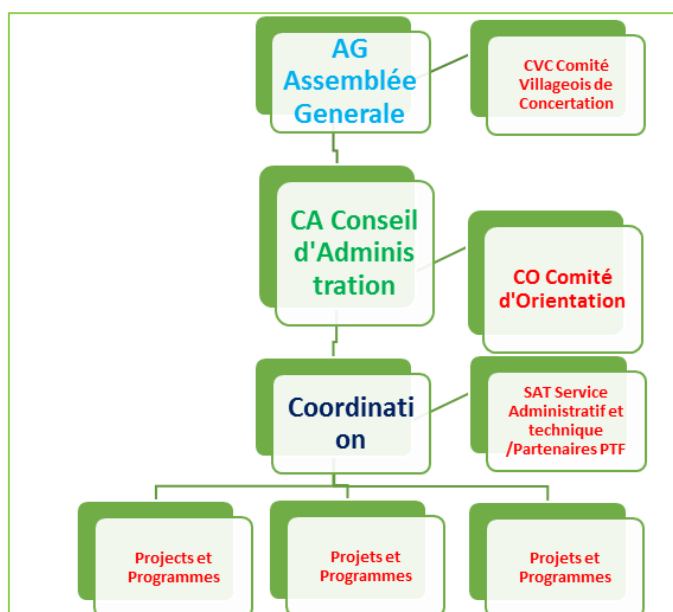
#### 4.2.2 Perspectives

- Le renforcement de la collaboration avec ABF et le projet Giving for change
- Le partenariat en construction avec Cordaid.

## 5 L'ASSOCIATION DÉVELOPPEMENT SANS FRONTIÈRE (DSF)

L'association DSF est une structure associative de droit burkinabè qui initie des projets et recherche des financements pour leur mise en œuvre au profit des communautés en vue de réaliser ses objectifs. Elle a des membres actifs, des sympathisants et a un personnel contractuel et bénévole/volontaire.

Elle est une structure ouverte à toute personne physique ou morale sans discrimination aucune qui adhère aux textes de base. L'adhésion est libre et volontaire. Ses différents organes sont :



L'assemblée générale qui est l'organe suprême, le comité d'orientation, le conseil d'administration et la coordination. **L'association a été officiellement reconnue en décembre 1997 sous le récépissé n°97-040-MATS-HC/SG/YTG/DAAP.**

DSF est une structure de développement dont la vision est la construction d'un monde meilleur débarrassé de l'analphabétisme et de l'ignorance où il fait bon vivre pour tous. C'est l'éducation, la formation des hommes, des femmes, des enfants à tous les niveaux afin qu'ils améliorent leurs conditions de vie à travers un processus réel de



développement. Elle s'est conformée à la nouvelle loi 064/ CNT avec une relecture des statuts et règlement intérieur au cours d'une assemblée générale extraordinaire et les nouvelles références de l'association sont : **N 0000254901 du 20 septembre 2017.**

Les actions de l'association se focalisent sur l'éducation /formation pour la valorisation du capital humain en vue d'apporter une valeur ajoutée au développement du Burkina Faso. La mission de DSF est la mise en œuvre d'actions concertées pour la démocratisation de l'éducation, la formation professionnelle et l'expérimentation d'approches nouvelles qui impliqueraient au mieux les communautés pour un développement humain durable ; tout cela en partenariat avec les structures étatiques, les partenaires au développement et la société civile pour propulser le développement.

DSF est une association nationale qui assure également la représentation de la fondation WOL reconnue par le ministère de la coopération comme une ONG étrangère implantée au Burkina Faso. **Sous l'arrêté N° 2011/051/MATDS/SG/DGLPAP/DOASOC du 31 Aout 2011.** La signature de la convention est intervenue le 27 septembre 2011 sous le N° 697. Elle agit au Burkina Faso à travers l'association DSF dont le coordonnateur est le représentant officiel/légal au Burkina. La fondation WOL a actualisé sa convention avec l'état Burkinabé pour une durée de 5 ans. Elle a du même coup des conventions locales de partenariat avec les communes de Ouahigouya, Tangaye, Zogoré, Thiou, Bahn, Titao et Sollé.

## 5.1 VIE ASSOCIATIVE

Conformément à nos engagements de vie associative, le rapport 2020 a été transmis à tous les partenaires courant 2021.

- DSF est membre de plusieurs réseaux dont le CCEB et le SPONG. Les rapports sont également déposés auprès de ces structures et les cotisations sont payés
- DSF participe à la vie des réseaux tout en prenant part activement aux activités et rencontres avec les autorités.
- DSF est membre du ROA/ETFP et participe aux activités
- A travers notre partenariat avec la WOL et Wilde Ganzen, DSF est membre fondateur du réseau CHANGE THE GAME, où sa contribution est remarquable.
- DSF anime le réseautage des centres de formation professionnelle dans le cadre de son projet sur la formation professionnelle à Ouahigouya.
- DSF participe aux activités sociales impliquant les membres

L'association est financée sur la base des projets ou chaque partenaire signe une convention avec DSF pour les clauses de mise en œuvre. DSF a bénéficié des financements de partenaires Hollandais, la banque mondiale, Autrichiens, burkinabé et l'Etat en 2021.

### **Les ressources propres de l'Association proviennent :**

- Des cotisations de ses membres ;

- Des revenus générés par ses activités socio-économiques (des recettes provenant des prestations de services et vente de produits conçus par l'association, la location des salles, ... ) ;
- Des subventions, (des subventions qui peuvent être accordées par les pouvoirs publics, les collectivités, les organismes publics et privés burkinabé et étrangers et les institutions internationales) ;
- Des dons et les legs acceptés par le Conseil d'Administration.

**Les prestations de DSF sont entre autres :**

- Les formations
- La location du matériel et des salles
- La location du matériel de sonorisation
- Location de véhicule
- L'exécution d'activités par sous-traitance

**5.2 GESTION ET DIRECTION**

Conformément à la nouvelle loi 064/CNT l'organe dirigeant de l'association DEVELOPPEMENT SANS FRONTIERE est :

ROLE DANS L'ASSOCIATION	NOM ET PRENOMS	ADRESSES
Président	SODRE Salifou	Tel : 70 25 51 84
Secrétaire général	NAKOULMA Pascal	Tel : 70 68 92 32
Secrétaire général adjoint	OUEDRAOGO Bécaye	Tél. :70 77 52 44
Trésorier Général	SANA Assane	Tel : 70 19 04 92

**Récapitulatif des effectifs du personnel Contractuel 2021**

Lieu d'affectation	Homme	Femme	Total
Coordination	03	01	04
Complexe	29	15	44
<b>Total Général</b>	<b>32</b>	<b>16</b>	<b>48</b>

**5.3 COMMUNICATION**

DSF a un site internet, [www.dsfburkina.org](http://www.dsfburkina.org) , pages Facebook et groupe WhatsApp. C'est une interface pour rester lié au monde à travers la toile. L'objectif est d'assurer une meilleure visibilité de l'association et laisser voir nos différentes activités

La page Facebook présente au quotidien les activités de la structure pour permettre aux partenaires, acteurs et bénéficiaires d'être au même niveau d'information, il y a également une page Facebook et un groupe Facebook pour le complexe Zodo qui restent la vitrine de nos activités.

Les grandes activités font l'objet de diffusions télévisuelles, radio et des écrits de presse.

Durant l'année 2021 DSF a organisé des émissions et des communiqués sur les radios locales « la voix du paysans », la radio Wend Panga, de Ouahigouya. Ils ont porté sur l'importance de la formation professionnelle, la présentation du complexe Zodo, les émissions avec des élèves du complexe. Ce sont des émissions grand public. Tout cela a permis de mieux faire connaître l'association, ses activités et surtout son complexe éducatif.

Les communiqués pour l'inscription et réinscriptions au complexe sont passés plusieurs fois sur les radios locales pendant les mois d'août et septembre.

Toutes les activités font l'objet de photo, chaque fois que possible afin de mieux documenter les rapports et matérialiser les actions. Ces photos alimentent aussi le site web et les pages Facebook.

Des teeshirts sont souvent édités pour la promotion de nos activités. Ils sont distribués aux élèves, enseignants et aux bénéficiaires de nos projets.

Des rapports périodiques globaux narratif et financier sont produits à savoir :

- Les rapports semestriels qui font le point de l'avancement de la mise en œuvre du plan d'action et de la gestion financière
- Les rapports annuels narratifs et financiers de l'année qui présentent une vue globale des actions de l'année et de la gestion des finances.

En fonction de la spécificité de chaque projet et partenaires, des rapports sont produits en accord avec les termes du contrat.

Le mail et le téléphone sont des outils de communication de tous les jours pour maintenir le contact, pour échanger sur des sujets afin de mieux se comprendre et avancer. Ce sont des moyens permanents d'information dans tous les sens.

Chaque année des calendriers et des cartes de vœux sont édités. Aussi, lors des rencontres des cadres de concertation et des grandes rencontres, des présentations sont faites sur DSF et ses activités. Il y a également un dépliant qui fait l'apologie de DSF et ses activités.

#### 5.4 COLLABORATION AVEC LES PARTENAIRES

L'association ne travaille pas en vase clos, mais en inter- action avec d'autres structures selon des centres d'intérêt commun. Ce sont entre autres :

- **CCEB** : Réseautage, la mise en œuvre de PMA.
- **ROA-EFTP** : Réseautage et formation professionnelle.
- **COGES** : Appui à la mise en œuvre des activités, méthode participative.
- **OSC** : Collaboration mutuelle, soutien mutuel, réseautage
- **CEFIAM** : Réseautage, accompagnement pédagogique, formation du personnel, curriculum des formations professionnelles.
- **UNEPL** : Réseautage, subvention, formation des promoteurs et chef d'établissement.
- **ABF** : Réseautage et formation, partage d'expériences et mise en relation pour l'exécution de projets.

- **WOL** : Les activités du parrainage, du financement des activités de la phase actuelle du complexe, du financement du plan intégré d'amélioration de la qualité de l'éducation/formation au Burkina Faso.
- **Wilde Ganzen /Oies sauvages** : Cofinancement de projets avec WOL & Change the Game Academy et ABF.
- **Ministère de la Jeunesse, de l'emploi et la formation professionnelle** : Formation, accompagnement administratif, certification, Centre d'examen CQP au complexe.
- **MENAPLN** : Administration, pédagogie, suivi des enseignants, formation des enseignants, alphabétisation.
- **Ministère des Finances** : Contribution financière de l'Etat pour le complexe.
- **MERSS** : Administration, pédagogie, suivi des enseignants et gestion des écoles secondaires et parrainage universitaire.
- **CAD** : Financement du programme multi acteurs avec le CCEB.
- **Labo citoyenneté** : Activités de promotion de la décentralisation, étude, sensibilisation, concertation.
- **Direction régionale de la formation professionnelle du Nord** : Formation, accompagnement administratif, certification, Centre d'examen CQP au complexe, renforcement des capacités.

## 6 RAPPORT FINANCIER 2021

L'organisation de la supervision et le contrôle des finances de DSF se fait à travers les structures de mise en œuvre et les instances de l'association. Le système comptable se présente comme suit :

- Des programmes sont élaborés et accompagnés de budget. Si le programme est adopté avec le budget, alors la mise en œuvre commence. Pour chaque activité qui doit être organisée, le chargé de programme remplit une fiche d'activité qu'il soumet au service de comptabilité qui l'examine sur les plans de la concordance d'avec les lignes budgétaires du programme et de la disponibilité financière. Après cet examen, le comptable introduit la fiche chez le Coordonnateur pour la décision finale. Lorsque le coordonnateur donne son accord, le chèque est libellé pour la mise en œuvre effective de l'activité.
- Mensuellement un point est fait sur la mise en œuvre des activités par projet afin de mettre à tous les acteurs d'être au même niveau d'information et faire le point financier des activités.
- Des rapports financiers périodiques par projet sont élaborés selon les conventions d'avec chaque partenaire.
- Pour le contrôle interne il est effectué des contrôles de caisses et des rapprochements bancaires mensuels sont produits pour le contrôle et le suivi des comptes. C'est une des tâches contractuelles du gestionnaire.
- Il est appliqué une gestion séparée des comptes des projets et programmes. Tous les chèques font l'objet d'une double signature.
- Des contrôles d'audit externe par projet et programme sont commandités par chaque bailleur de fonds, conformément aux clauses contractuelles. L'ensemble

des principes mis en œuvre vise à garantir la traçabilité des écritures financières, le contrôle de l'exécution financière, la transparence des comptes, la fiabilité des documents financiers et le respect des termes contractuels avec les différents bailleurs de fonds. Les documents de rapports financier et narratif sont soumis au conseil d'administration et à l'Assemblée Générale pour validation dans le 2<sup>ème</sup> trimestre de l'année nouvelle soit avant le 1<sup>er</sup> juillet 2022.

## 6.1 LES CHIFFRES ANNUELS

Chaque bailleur des fonds et chaque projet a son propre compte bancaire.

### Situation des soldes au 31 décembre 2021

Bilan par compte bancaire / Soldes	31/12/2020	31/12/2021
BICIA-B Alpha / NEERTAMBA	340 605	293605
BICIA-B DSF petits projets	6 011 818	4 176 136
ECOBANK WOL Parrainage	1 275 415	723 209
ECOBANK DSF-WOL projets	22 973 335	15 357 018
BICIA-B DSF Appui institutionnel	363 106	489 229
ECOBANK - PMA DSF/CCEB	00	11 858 593
UBA Complexe Zoodo	21 685 164	25 548 462
ECOBANK biblio moto	909 225	1 871 025
ECOBANK DSF/DEPAC.LC	00	198 029
ECOBANK DSF/ Giving For Change	00	40 480
<b>Total des comptes bancaire au 31 Décembre 2021</b>	<b>53 558 668</b>	<b>60 555 786</b>

### Situation des recettes et des emplois 2021

Bilan par bailleur	Solde au 31-12-2020	Recettes 2021	Budget 2021	Emplois 2021	Solde au 31-12-2021
BICIA-B Alpha / NEERTAMBA	340 605	00	340 605	47 000	293 605
BICIA-B DSF petits projets	6 011 818	00	6 011 818	1 835 682	4 176 136
ECOBANK WOL Parrainage	1 275 415	7 042 354	8 317 769	7 594 560	723 209
ECOBANK DSF-WOL projets	22 973 335	64 486 455	87 459 790	72 102 772	15 357 018
ECOBANK - PMA DSF/CCEB	00	46 876 423	46 876 423	35 017 830	11 858 593
BICIA-B DSF Appui institutionnel	363 106	4 785 207	5 148 313	4 659 084	489 229
UBA Complexe Zoodo	21 685 164	57 994 750	79 679 914	54 131 452	25 548 462
ECOBANK biblio moto	909 225	2 400 000	3 309 225	1 438 200	1 871 025
ECOBANK DSF/DEPAC.LC	00	1 798 500	1 798 500	1 600 471	198 029
ECOBANK DSF/ Giving For Change	00	2 287 500	2 287 500	2 247 020	40 480
<b>Total des comptes bancaires</b>	<b>53 558 668</b>	<b>187 671 189</b>	<b>241 229 857</b>	<b>180 674 071</b>	<b>60 555 786</b>

### Financement des frais de gestion et d'organisation

	WOL/ WG / MRC- Hollande	CEZ	NEER TAMBA	DSF/ Fonds propres	ABF /GFC	PMA	Total
Activités	95 777 559	25 548 298	1 509 225	6 011 818	2 287 500	43 576 423	174 710 823
Investissement		14 109 850		0	0	0	14 109 850
Personnel	3 600 000	35 970 360	1 440 000	0	0	1 800 000	42 810 360
Appui institutionnel	1 548 313	4 051 242	360 000	0	0	1 500 000	7 459 555
Total	100 925 872	79 679 750	3 309 225	6 011 818	2 287 500	46 876 423	239 090 588

### 6.2 BIENS MOBILIERS ET IMMOBILIERS DE L'ASSOCIATION

Le Complexe Educatif Zoodo	La logistique-informatique et mobiliers
<ul style="list-style-type: none"> <li>• Bâtiment R+1 école primaire</li> <li>• Bâtiment R+1 poste primaire</li> <li>• Bâtiment R+1 Secondaire</li> <li>• Bâtiment Administratif</li> <li>• Bâtiment incubateur</li> <li>• Atelier de mécanique auto-électricité</li> <li>• Grand Bâtiment / hangar</li> <li>• Atelier de couture /4 salles</li> <li>• Atelier SHL</li> <li>• Atelier de soudure (bâtiment et hangar)</li> <li>• Atelier de mécanique rurale (bâtiment et hangar)</li> <li>• Atelier de bâtiment électricité et solaire (bâtiment et hangar)</li> <li>• Cuisine et magasin</li> <li>• Local du gardien 1 et 2</li> <li>• Un jardin scolaire clôturé au grillage</li> <li>• Latrines 9 blocs</li> <li>• Deux logements du personnel</li> <li>• Château d'eau</li> </ul>	<ul style="list-style-type: none"> <li>• Toyota hi lux, très bon état</li> <li>• Lande cruiser 4 x 4, très bon état.</li> <li>• Siège de l'association à Ouahigouya</li> <li>• Mobiliers de travail</li> <li>• Des équipements informatiques</li> <li>• Moto Sanily 120/ 2 Neertamba</li> <li>• Moto Yamaha/ PMA</li> <li>• Moto Yamaha /Assane</li> <li>• Moto Sanyli /garage</li> <li>• Moto Directeur</li> <li>• Moto Giving For Change</li> </ul>

## 7 CONCLUSION

Malgré la situation sanitaire et sécuritaire difficile, le plan d'action 2021 a été exécuté conformément aux différents projets et programmes planifiés avec les acteurs et bénéficiaires.

Cette mise en œuvre des activités a connu la participation des partenaires financiers et techniques, des bénéficiaires et des acteurs. Les résultats dans l'ensemble sont satisfaisants et donnent la joie d'une mission bien accomplie, la joie d'avoir contribué

au bonheur des autres. Le plan d'action 2021 a contribué à la lutte contre la pauvreté et participé efficacement à la réalisation des plans communaux de développement dans la zone d'intervention et du plan régional de développement du nord.

Malgré tout, des défis énormes de développement demeurent dans la région et au Burkina Faso, à savoir : L'insécurité grandissante, la problématique de la santé de la reproduction, la décentralisation et le développement locale, la formation des jeunes aux métiers, la démocratie et la bonne gouvernance, l'amélioration de la qualité de l'éducation/ formation, la concertation des acteurs au développement, la problématique du financement des projets, l'organisation des acteurs de la société civile, la question de la résilience des populations et du changement climatique...

Pour terminer, DSF renouvelle ses remerciements les plus sincères à tous les partenaires techniques, financiers et programmatiques engagés à ses côtés malgré le corona et l'insécurité, pour vaincre la pauvreté et assurer le développement du BURKINA en général et de la région du Nord en particulier.

## 8 PLANNING INDICATIF 2022

**Vision :** Des jeunes hommes et femmes en bonne santé formés et compétents participent activement au développement du Burkina Faso.

### 8.1 COMPOSANTES DU PROGRAMME:

- Promotion de l'éducation formation (secondaire, primaire, alphabétisation,)
- Formation professionnelle avec les activités Sylvio pastorales.
- Formation aux métiers / couture, mécanique, soudure, maçonnerie, électricité bâtiment et plomberie.
- Production, commercialisation et transformation de produits agricoles et d'élevage.
- Réalisation d'infrastructures éducatives et sanitaire
- Sensibilisation des communautés villageoises et urbaines
- Education en situation d'urgence
- La concertation et le réseautage
- La santé de la reproduction et droits sexuels
- Renforcement des capacités des communautés à donner pour le développement endogène

### 8.2 BUT : EDUCATION /FORMATION DE QUALITÉ POUR LE DÉVELOPPEMENT.

- Valoriser les produits de l'alphabétisation et de l'éducation non formelle par la formation professionnelle en favorisant l'insertion socio-économique des jeunes avec des emplois décents.

**Objectif General :** Assurer une éducation/formation de qualité pour les jeunes par la promotion du cursus scolaire, universitaire et la valorisation de leurs compétences pour une insertion socio professionnelle réussie.

**Les objectifs spécifiques :**

**OS1** : Améliorer la qualité de l'éducation formation au complexe

**OS2** : Développer des activités agro- sylvo- pastorale pour la formation professionnelle.

**OS3** : Former des jeunes à des métiers porteurs (couture, agriculture, élevage, mécanique, soudure, maçonnerie, électricité bâtiment et plomberie ...).

**OS4** : Formation professionnelle pour la production agricole, la commercialisation des produits et la transformation des produits agricole et d'élevage.

**OS5** : Développer des actions pour la résilience des populations

**OS6** : Valoriser les produits de l'alpha, éducation/formation pour des compétences en lien avec le développement et la mise en place d'un incubateur d'entreprise.

**OS7** : Réaliser des infrastructures communautaires

**OS8** : Renforcer les compétences des communautés pour une participation endogène au développement.

**OS9** : Promouvoir la santé de la reproduction des jeunes en milieu rural

**8.3 LES ACTIONS CLÉS**

Les différents Objectifs Spécifiques représentent des composantes clés du programme.

Education /formation (primaire, secondaire, alphabétisation, le métier,)

- La formation professionnelle agro sylvo- pastorale/ Programme Multi-Acteurs
- La formation aux métiers/ Lutte contre le chômage des jeunes et l'incubateur
- La production, la commercialisation et la transformation
- AGR / micro crédit
- La mise en place d'un incubateur d'entreprise
- Les infrastructures éducatives.
- Le réseautage et la construction de consortium d'action pour des projets
- La lutte contre les absences scolaires / Projet de serviettes hygiéniques
- Appui à la décentralisation/ Appui du Laboratoire Citoyenneté
- Renforcement des compétences des communautés pour la résilience
- La formation à l'inclusion financière et l'éducation sociale

**8.4 JUSTIFICATION ET CONTEXTE:**

- La région du nord et l'ensemble des communes disposent de plans locaux de développement
- DSF travail en éducation /formation depuis deux décennies, avec une masse critique de formés en alpha éducation classique dans la région du nord.
- La formation professionnelle peut aider à la lutte contre la pauvreté.
- La mise en place de groupements valorise les produits alpha / éducation / formation pour la contribution au développement.



- Le complexe éducatif Zodo est un cadre qui s'y prête bien pour le développement de cette nouvelle vision du programme.
- Les jeunes formés dans les centres alpha et centre des métiers ont un potentiel qui se veut être valorisé pour le développement car les jeunes sont des agents potentiels de développement.
- Le lien alphabétisation – éducation / formation professionnelle est une dynamique pour promouvoir l'insertion des jeunes à des emplois décents qui contribuent au développement socio-économique de la région.
- Malgré les compétences acquises avec la formation professionnelle, les jeunes manquent de moyens et d'accompagnements pour se réaliser et contribuer au développement de la localité.
- La santé de la reproduction conditionne les jeunes à mieux connaître leur corps son fonctionnement afin d'éviter les grossesses précoces et les maladies.
- L'éducation est une priorité de la politique du gouvernement qui consacre la loi d'orientation pour trouver des solutions à la problématique des jeunes.
- La formation professionnelle fait l'objet d'une politique de développement de la formation professionnelle avec en ligne de mire l'employabilité des jeunes.
- Tout pays qui veut s'inscrire dans la dynamique du développement doit promouvoir la formation professionnelle des jeunes qui reste une condition essentielle pour le développement.
- Aujourd'hui cette formation professionnelle est vue comme le cheval du développement.

## 8.5 LES RÉSULTATS ATTENDUS

### Résultats attendus 1

- Des actions d'amélioration de la qualité de l'éducation sont réalisées au complexe et dans d'autres écoles du Yatenga.

### Résultats attendus 2

- La formation des jeunes en agriculture, maraichage et élevage est effective dans la zone d'intervention.

### Résultats attendus 3

- La formation professionnelle en atelier est opérationnelle au complexe avec des filières porteuses (mécanique auto électricité, soudure, couture et mécanique rurale, électricité bâtiment...)
- Les équipements et des outils de travail sont renforcés

### Résultats attendus 4

- Les produits des activités professionnelles sont commercialisés avec une maîtrise des couts de production
- Un incubateur d'entreprise est opérationnel

### Résultats attendus 5

- Les activités de résilience sont développées pour juguler les conséquences de l'insécurité.
- Des entreprises individuelles sont créées et accompagnées

### Résultats attendu 6 :

- Alphabétisation formation est promue avec le renforcement de compétences des jeunes.

**Résultats attendu 7 :**

- Des infrastructures communautaires sont réalisées.
- Des équipements scolaires sont mis à disposition dans des Villages
- Des sensibilisations sont organisées dans les gros villages sur la formation professionnelle et la santé de la reproduction /sexualité

**Résultats attendu 8 :**

- Des communautés renforcées pour participer au développement.

**Résultat attendu 9 :**

- Des activités de promotion de la santé de la reproduction des jeunes sont réalisées.

**Les indicateurs de résultats :**

Au cas échéant, chaque composante fera l'objet d'un plan détaillé avec un budget opérationnel à soumettre aux partenaires identifiés.

**8.6 PLAN DE FINANCEMENT:**

Le plan de financement est la résultante du contrat de financement de chaque projet qui participe à la réalisation des objectifs du plan d'action 2022.

**Partenaires potentiels :**

- ☞ Fondation WOL
- ☞ Wilde Ganzen
- ☞ ABF / Giving For Change
- ☞ Coopération Autrichienne
- ☞ Cordaid Hollande
- ☞ UNCDF

**La Coordination**